

Los hosteleros del Norte de Cáceres prevén una floja ocupación veraniega

• En general, se cree que habrá más turistas, pero que éstos llegarán con menos dinero

JOSE L. GARCIA / PLASENCIA

La temporada veraniega que presenta con no muy buenos augurios, según el sondeo hecho entre los hosteleros de la zona norte de la provincia de Cáceres.

La ocupación hotelera será más bien floja, según la impresión general de empresarios del ramo de La Vera, el valle del Jerte, el valle del Ambroz, la Sierra de Gata y Hurdes. La mayoría de los consultados comentan que este año "no se ha empezado a mover el asunto", y manifiestan el deseo y albergan la esperanza de que la cosa cambie de aquí a poco; desean equivocarse, pero por lo que están viendo temen que el negocio no andará demasiado bien este verano.

En cuanto a hoteles propiamente dichos, hay excepciones en La Vera (parador de Jarandilla), en el valle del Ambroz (campings) y en alguna zona de Hurdes, pero el panorama se ve incierto, por regla general, en todas las comarcas consideradas.

En la comarca de Hurdes se observan dos tendencias claramente diferenciadas. En Pinofranqueado se nos ha informado que hay muchas reservas para los meses de julio y agosto, que se aprecia un interés mayor por parte de los turistas que el observado el año pasado. Es una zona a la que acude gente de Extremadura y de Madrid, donde apenas llegan los extranjeros con intenciones de pasar unos días. Las estancias son, en su mayor parte, de 4 a 6 días, y la gente busca tranquilidad, huir del calor y bellos paisajes.

En otro extremo de la comarca, en Casares, informan que "está muy flojo", que "no hay nada desde la Semana Santa", que "todo va mucho peor que el año pasado".

En la Sierra de Gata, también de extremo a extremo, se manifiestan opiniones un poco encontradas. En Gata tienen la esperanza de



Hervás, con su preciosa judería, constituye un importante foco de atracción turística

que sigan llegando grupos que viajan en autocar para estancias de fines de semana, y gente joven y de mediana edad, que continúan registrándose estancias de hasta 15 días, que son las que hacen gentes que huyen, por cansancio, de las

playas, de los ruidos y aglomeraciones.

En el otro extremo, en Valverde del Fresno ven "muy fría" la cuestión, y consideran que el verano va a ser bastante malo para la hostelería; las previsiones no son "ni

medianamente halagüeñas". Turismo hostelero no creen que este verano haya mucho.

El valle del Jerte está sufriendo las consecuencias de la desastrosa cosecha de cerezas. Se mueve menos turismo que años atrás. Las previsiones son que tal vez habrá más turistas, tanto nacionales como extranjeros, pero que éstos traerán menos dinero. "Están viniendo y esperamos que sigan viniendo más extranjeros, pero vienen con los presupuestos muy ajustados".

En el valle del Ambroz se prevé igualmente que la ocupación hotelera será muy floja. En Hervás dijeron que no se hacen reservas, como años atrás. "Catastrófico", fue el calificativo empleado. También en Baños de Montemayor ven el panorama igual de oscuro. Sólo a los campings de la zona puede presentarse un horizonte mejor.

La excepción, en La Vera

J.L.G. □ La excepción más señalada en todo el panorama hostelero de las comarcas consideradas se encuentra en la de La Vera y, concretamente, en el parador de Jarandilla, donde la ocupación es en un 40 o un 50 por ciento superior a la de años anteriores. La mayoría de los clientes del parador son nacionales, los extranjeros pueden suponer un 10 o un 15 por ciento del total, y suelen llegar, en su mayor parte, de Francia, Gran Bretaña, Alemania y Holanda. El 80 por ciento de los ocupantes del parador hace directamente las reservas de plaza. Lo que más demandan todos es tranquilidad y la posibilidad de deleitarse con el paisaje.

En otras zonas de la comarca, y en otros establecimientos, no se otea un horizonte nada claro. "El fuerte no ha empezado", dicen. También, que "no hay reservas para julio y agosto, como otros años".

Turismo familiar en Valverde del Fresno

JOSE L. GARCIA / PLASENCIA

Extremadura, como región de emigrantes que es, recibe durante el verano a muchos de sus hijos, desperdigados por diversos países de Europa y por todas las comunidades autónomas españolas. Vienen a pasar unos días con los familiares que dejaron aquí y, consiguientemente, al menos parte de sus vacaciones son de las denominadas "familiares". Pero de todas las comarcas del norte de la provincia cacereña, donde el fenómeno está generalizado, el único lugar donde han hecho referencia expresa a esta manera de pasar unos días de asueto ha sido en Valverde del Fresno, con referencia a toda la comarca de la Sierra de Gata, y para el año en curso.

Era una especie de queja por

lo mal que parece que se presenta la temporada para los hosteleros.

"Extranjeros serán muy pocos los que vengan -comentaban al respecto-. La mayor parte de las estancias que prevemos se van a producir son de gentes de por aquí. Calculamos que vendrá mucha gente en plan familiar, a casa de la familia. Las cosas están bastante mal para todo el mundo y muchos vendrán pensando que tienen cama gratis y, de paso que disfrutan unos días de la compañía familiar, de los amigos, del paisaje y de la tranquilidad, a llevarse, por así decirlo, los chorizos de la abuela".

LA VERA Y EL VALLE

La Vera y el Valle son otras de las comarcas en las que se lleva eso del "turismo familiar". La prime-

ra, no obstante, es la que más campings tiene en toda Extremadura, dato del cual puede colegirse que son muchos los forasteros que acuden a disfrutar de todo lo bueno que la zona ofrece y que, bien en los campamentos, bien en otros establecimientos hoteleros, encuentran el acomodo que necesitan y les permite su bolsa.

En el valle del Jerte, donde igualmente cuentan con "turismo familiar" tienen el problema de la estacionalidad, que los empresarios del ramo intentan romper, con el fin de distribuir las visitas turísticas a lo largo de todo el año. En temporada alta y los fines de semana no suele haber problemas, que sí surgen en cuanto acaba el verano. El turismo de grupos puede ocupar la temporada baja.

El valle del Ambroz es la comarca que cuenta con más establecimientos hoteleros

JOSE L. GARCIA / PLASENCIA

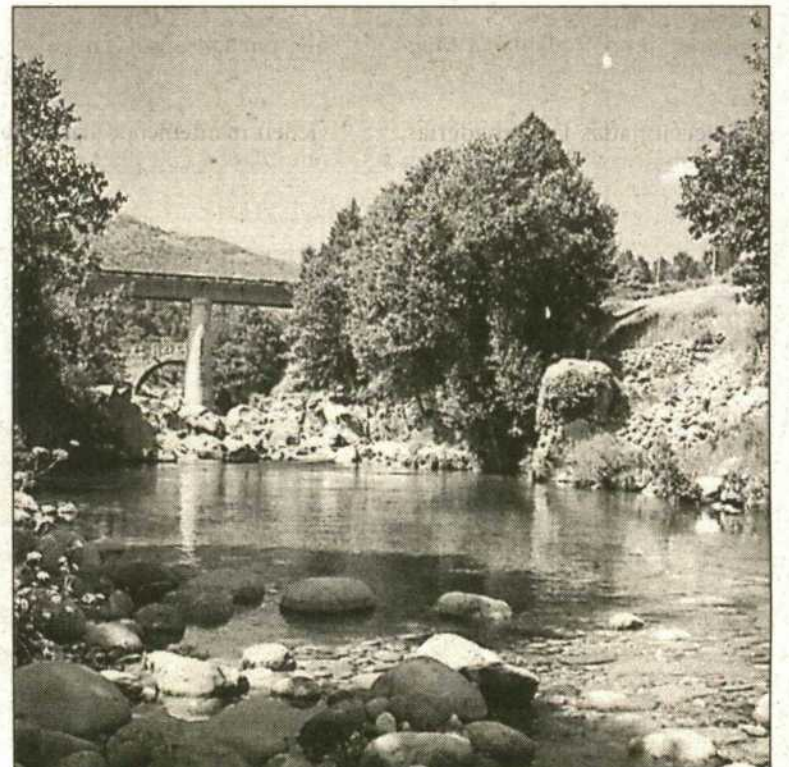
Atendiendo al número de establecimientos oficialmente dedicados al ramo de la hostelería, el valle del Ambroz es el que mayor número tiene, tal y como puede comprobarse en la "Guía de hoteles, campings, agencias de viaje y restaurantes" que edita la consejería de Industria y Turismo de Extremadura.

En Aldeanueva del Camino hay un hostel de dos estrellas y uno de una; en Baños de Montemayor, un hotel de una estrella, un hostel de dos estrellas, tres de una y nueve pensiones; en Guijo de Granadilla, una pensión; en Hervás, un hostel de dos estrellas, otro de una, y un edificio de apartamentos; en Jarilla, un hotel de una estrella y un hostel de una estrella; y en Zarza de Granadilla, una pensión. Los campings son tres y están en Aldeanueva del Camino, en Baños de Montemayor y en Hervás.

De cerca, en cuanto al número, le sigue La Vera: un hostel de dos estrellas, otro de una y un camping en Aldeanueva; un hostel de una estrella, una pensión y un camping en Cuacos; una pensión en Garganta la Olla; un hotel de una estrella y un hostel de una estrella en Jaraíz; un parador, dos hostales de dos estrellas, uno de una y n camping, en Jarandilla; un hotel de una estrella, un hostel de dos estrellas y un camping, en Losar; dos pensiones, un edificio de apartamentos y dos campings, en Madrigal; y dos pensiones y un camping en Villanueva.

En Hurdes hay hostales de dos y una estrella en Vegas de Coria, y de una en Casares, Pinofranqueado, Riomalo de Abajo.

En Gata y el Valle es donde menos camas hoteleras hay.



Garganta de Puente Cuartos, junto a Losar de la Vera